

DOSSIER PEDAGOGIQUE

UNE FEMME SEULE

de Dario fo et Franca Rame
Traduction & adaptation Toni Cecchinato & Nicole Colchat.

Prix Nobel de Littérature en 1997



LA CIE DES VOYAGEURS EPHEMERES

34, Espace Mendès France

36000 Châteauroux

Tél. : 06.77.90.76.29

lesvoyageursephemeres@orange.fr

www.compagniedesvoyageursephemeres.com

L'AGENDA

Dates de tournée :

Traduction & adaptation de Valéria Tasca

4 et 5 septembre 2009 - La Grange Aux Blas-Blas
/ Luçay Le Mâle (36)

3 octobre 2009 / St Genoux (36)

21 mai 2010 - La Grange Aux Blas-Blas
/ Luçay Le Mâle (36)

23 novembre 2010 - Salle Edith Piaf
/ Châteauroux (36)

24 novembre 2010 - L'Avant Scène
/ Argenton-Sur-Creuse (36)

11 février 2011 - Moulin de la Filature
/ Le Blanc (36)

10, 11 mars 2011 - (séances scolaires)
Lycée Honoré de Balzac
/ Issoudun (36)

12 mars 2011 - Lycée Honoré de Balzac
/ Issoudun (36)

28 octobre 2011 - Espace des Halles
/ Châteauroux (36)

27 novembre 2011 - La Boîte à Musique
/ Issoudun (36)

Nouvelle traduction & adaptation de Toní Checchinato & Nicole Colchat

23 novembre 2012 - La Pléiade / La Riche (37)

26 novembre 2012 - Espace Georges Semprun
/ Blois (41)

29 & 30 novembre 2012 - (séances scolaires)
La Grange Aux Blas-Blas / Luçay Le Mâle (36)

01 décembre 2012 - Salle des Fêtes
/ Le Blanc (36)

06 décembre 2012 - Lycée Camille Claudel
/ Blois (41)

SOMMAIRE

UNE FEMME SEULE

L'agenda compagnie / p.2

Sommaire / p.3

Distribution / p.4

La compagnie / p.5

Anne-Elisabeth Prin, metteure en scène / p.5

Intentions de la metteure en scène / p.7

Des pistes pédagogiques / p.7

l'histoire / p.7

les thèmes abordés / p.8

les auteurs / p.8

en pratique / p.8

Conditions financières / p.11

Fiche technique / p.11

UNE FEMME SEULE

DISTRIBUTION

Dramaturgie, scénographie et mise en scène d'Anne-Elisabeth Prin
Récits de femmes & autres histoires tome IV du théâtre de Dario Fo & Franca Rame
aux éditions Dramaturgie.

Prix Nobel de Littérature 1997

Avec **Anne-Elisabeth Prin**

Eclairagiste : **Juliette Labbaye**
Régie générale : **Alexandre Prin**



La compagnie

La Compagnie des Voyageurs Éphémères fonctionne sous forme associative. Elle a vu le jour au Théâtre de La Grange Aux Blas-Blas, début 2010. Elle a été fondée par Anne-Elisabeth Prin, siége à Châteauroux et réside en permanence à La Grange Aux Blas-Blas dans la commune de Luçay Le Mâle (Indre).

Elle mène depuis cette date des activités de création, d'actions culturelles et de diffusion. Ces activités sont principalement développées sur le département de l'Indre par Anne-Elisabeth Prin, directrice artistique de la compagnie.

Elle engage un travail de théâtre militant.

Les projets naissent de rencontres singulières avec des personnes, des auteurs, une oeuvre, un lieu.

Cette démarche a fait naître " Une femme seule" de Dario Fo et Franca Rame suivi souvent d'un échange animé par les Déléguées Départementales aux droits des femmes et à l'égalité, le Centre d'Information sur le Droit des Femmes et des Familles et le Planning Familial de l'Indre, "Mes larmes" d'Isabelle Rossignol. (www.compagniedesvoyageursephemeres.com)

Les créations se sont élaborées dans le cadre de résidences et dans un système d'autofinancement.

Parallèlement, les actions menées visent la réinsertion en se servant du théâtre comme outil pédagogique (Classes Relais, Dispositif de Réussite).

Depuis 2011, elle met en place un atelier de recherche avec des résidents de l'Institut d'éducation et de réadaptation motrice de Valençay.

La compagnie travaille actuellement sur des lectures théâtralisées proposées aux enfants "Le Temps d'une histoire".

Anne-Elisabeth Prin, metteuse en scène

Elle fait ses premiers pas dans l'univers du théâtre à l'âge de 11 ans en jouant au Manteau d'Arlequin, troupe amateur de l'Indre puis est admise au Conservatoire National d'Art Dramatique de Limoges en 1994. A partir de 2003, elle travaille avec plusieurs Compagnies professionnelles de la région Centre (La Compagnie des Lecteurs, Le Rêveur du Temps Fou, Le Théâtre du Lamparo, Le Barroco

Théâtre...). Puis elle donne naissance au collectif La Bolita où ses projets ont déjà un caractère militant. Elle propose entre autre « Le Sas » de Michel Azama qui aborde la thématique des femmes en milieu carcéral, « Le journal de Grosse Patate » de Dominique Richard, soutenu par le Théâtre Maurice Sand (36). Elle fait du théâtre Forum, les Mille Lectures d'Hiver...

L'année 2009 est symboliquement très riche car pour la première fois, elle se met en scène avec « Une femme seule » puis donne vie à « La Grange aux Blas-Blas » à Luçay Le Mâle, lieu de diffusion de spectacles vivants afin de créer un pôle culturel en milieu rural dans l'Indre (36). A ce jour, elle poursuit son chemin...



Intentions de la metteuse en scène

Un décor épuré aux couleurs symboliques, un espace de jeu ouvert pour représenter un espace fermé.

Certains accessoires, peu nombreux, permettent une circulation dans l'espace et ont pour objet de créer symboliquement, le beau-frère, le « cochon téléphonique » ... Sous le regard du public, le mari, lui, apparaît peu à peu dans l'espace et reste omniprésent.

Si l'espace de jeu est ouvert, le décor et les accessoires minimalistes, c'est aussi pour laisser libre court à l'imaginaire du spectateur.

Le texte s'entremêle avec des chants. Le choix des chansons évoque différentes époques et évolue dans le temps (début du 20^{ème} siècle à nos jours) pour évoquer que la condition de certaines femmes de notre époque est restée la même que celle de nos grands-mères.

La base de recherche se dirige sur le personnage de Marie et de son ambiguïté : d'un côté une sorte de poupée manipulée, avec toutes ses fragilités mais qui reste malgré tout drôle, naïve et émouvante. De l'autre une femme qui n'hésite pas à insulter, à prendre un fusil pour tirer... Comment à travers le regard du public, cette femme seule se dévoile? Comment à travers ses confidences, le spectateur est entraîné dans un tourbillon d'interrogations sur le vrai et le faux.

Des pistes pédagogiques

✱ *L'histoire*

«Une femme seule», c'est l'histoire de Maria, femme au foyer qui a tout pour être la parfaite femme d'intérieur, tout sauf l'essentiel: «être traitée par les hommes de la maison comme une personne et respectée en tant que telle, au lieu d'être utilisée comme objet sexuel et comme domestique non payée».

Un jour notre femme seule rencontre avec joie une nouvelle locataire dans l'immeuble d'en face. Elle se met à lui raconter sa vie et en parle avec beaucoup de naïveté parfois même de façon grotesque, comique. Elle se confie mais ses confessions deviennent de plus en plus inquiétantes même si pour elle, tout semble normal.

* *Les thèmes abordés*

Ce personnage met des mots sur sa condition de femme. Elle pourrait presque être une sorte de porte parole de toutes ces femmes qui mettent sous silence les violences (violences sous quelques formes que ce soit) qu'elles subissent ou ont subi.

De manière très subtile, Franca Rame et Dario Fo évoquent à travers notre personnage d'autres thématiques telle que : les tentatives de suicide, la prise de médicaments, d'alcool, dépendance financière, la pornographie, le viol marital...

Une femme seule entraîne au fur et à mesure de son histoire, le spectateur dans un tourbillon infernal de questionnements. Où sont les limites ? Comment cette histoire peut ou va se terminer ? Jusqu'où les actes peuvent-ils devenir irréversibles ?

* *Les auteurs*

Depuis le début des années 70, Franca Rame et Dario Fo ont entrepris d'écrire une sorte de "saga" sur les destins des femmes. *Une femme seule* fait donc parti de ces *Récits de femmes* dont deux volumes ont été édités chez Dramaturgie, à partir de 1986. Ces prises de paroles abordent toutes sortes de thèmes, l'infanticide avec *Médée*, le sida et la drogue avec *L'héroïne* ou encore l'histoire d'Ulrike Meinhof *Moi, Ulrike, je crie...* qui décrit l'insoutenable en milieu carcéral. Et bien d'autres encore.

"Apparemment disparates dans leur tonalité, ces "paroles de femmes" ne trouvent pas forcément leur forte unité dans la revendication des droits des femmes, mais aussi dans cette disponibilité qu'offre l'écriture de donner à la femme les visages et les vécus les plus divers, les plus inattendus." *Dramaturgie Editions*

* *En pratique*

Le projet peut se faire en un ou en deux temps.

PREMIER TEMPS

- ∞ **Assister à la représentation (durée 1h15).**
- ∞ **Echange avec la comédienne Anne-Elisabeth Prin pour répondre**

ou / et expliquer :

- ♦ le choix de ce texte;
- ♦ les partis pris pour la mise en scène, le jeu;

∞ Rencontre avec les Chargées de Mission aux Droits des Femmes et à l'Egalité avec Madame Savina ALVAREZ (Indre), Madame Nadine LORIN (Indre-Et-Loire), Mademoiselle Juliette MACQUET (Loir-Et-Cher) et / ou des associations qui luttent contre les violences faites aux femmes.

∞ Associer l'infirmière, CPE ou l'assistante sociale à cette rencontre afin qu'elle puisse devenir un "relais" auprès des jeunes.

Les objectifs de ces rencontres sont :

- ♦ Faire de la prévention, de la sensibilisation auprès des lycéens, étudiants et lutter contre ces violences;
- ♦ Ouvrir la réflexion sur les violences faites aux femmes, leurs conséquences, évoquer la problématique des auteurs, parler de l'égalité femmes / hommes;
- ♦ Faire connaître les réseaux qui existent dans les départements de l'Indre, l'Indre-Et-Loire et le Loir-Et-Cher.

DEUXIEME TEMPS

La metteure en scène Anne-Elisabeth Prin peut intervenir auprès des classes en collaborant avec leur professeur ou propose deux pistes de travail.

❁ Première piste :

Atelier d'écriture

- ♦ Individuel ou en constituant plusieurs groupes.
- ♦ Réfléchir, imaginer et trouver différentes suite à cette histoire.
- ♦ Ecrire le scénario.

De l'écriture au jeu

- ♦ Si le scénario est écrit par chaque élève, leur faire choisir les textes qui leur semble les plus pertinents. Si des groupes ont été composés, travailler sur chaque scénario.
- ♦ Lecture des scénarios.
- ♦ Définir avec les élèves ou chaque groupe qui s'occupe de "Quoi?". Par exemple, il faut un costumier ou costumière, un ou plusieurs accessoiristes. Ils seront en charge de trouver les éléments pour la mise en scène. Il faut une ou des comédiens.

Mise en jeu

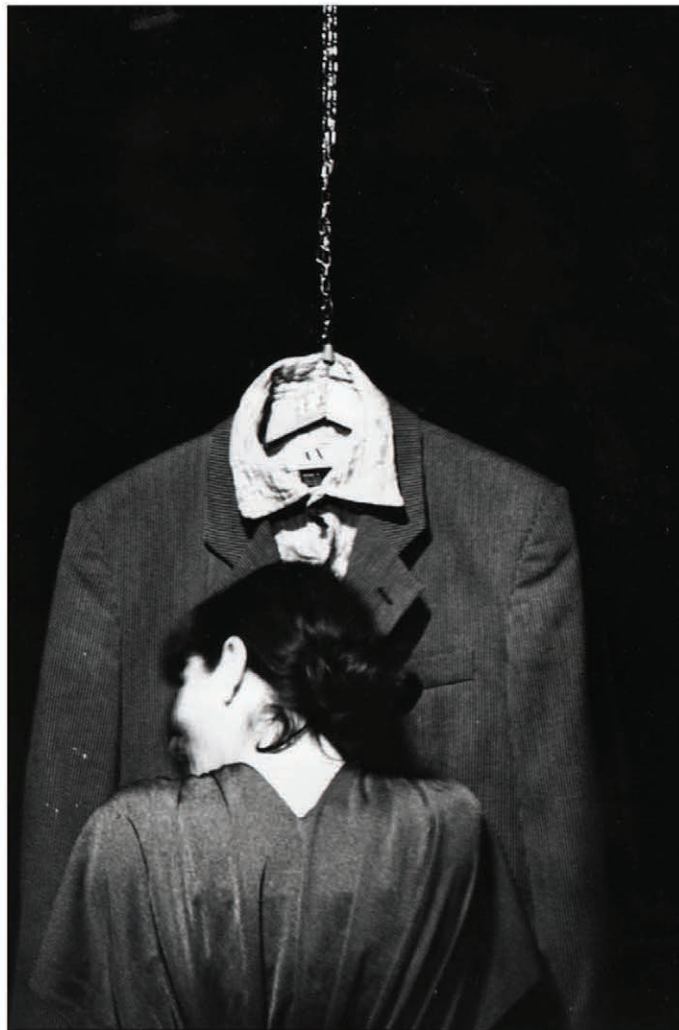
- ◆ **Mémoriser le texte.**
- ◆ **Apprendre à parler devant les autres.**
- ◆ **Apprendre à jouer en écoutant et regardant l'autre.**
- ◆ **Mise en situation.**

❁ **Deuxième piste :**

A partir de textes qui évoquent, parlent de femmes qui ont participé à changer l'Histoire ou la condition de la femme.

Lecture à voix à haute

- ◆ **Appréhender un texte.**
- ◆ **Apprendre à lire à voix haute et donner aux auditeurs.**
- ◆ **Créer plusieurs groupes et travailler sur le chœur de lecteurs. Chaque groupe ferait découvrir un texte différents des autres.**
- ◆ **Lire à plusieurs voix et mise en espace.**



Conditions financières

* Coût artistique

Pour 1 journée, 1 représentation : 1 200 euros TTC (inclus les frais de SACD-SACEM)

Tarif dégressif à partir de la deuxième journée : 950 euros TTC (inclus les frais de SACD-SACEM)

* Jauge

250 personnes

* Transport

Un aller/retour SNCF Paris-Châteauroux.

Frais kilométriques pour une voiture au départ de Luçay-Le-Mâle : 0,35 euros/km.

* Repas & hébergement

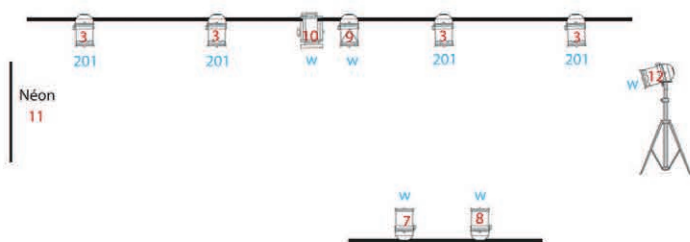
Voir avec la compagnie.

* Intervention / Atelier

La demie journée : 180 euros TTC

Déplacements et défraiements au tarif syndéac.

Fiche technique



- 2 PAR 64 CP61
- 2 PAR 64 CP60
- 5 PAR 64 CP62
- 9 PC 1KW OU 500W selon les salles

+ néon fournis par la compagnie
+ nous pouvons aussi fournir des par 16 pour les circuits 4, 7, 8 et 9 pour les petites salles.
+ SON: -1 platine CD
-1 ampli
-2 enceintes
-1 retour plateau

- 3 numéro de circuit
- 201 numéro de gélats

Déchargement et montage du dispositif scénique

1h30

Réglage lumière et conduite

4 à 5 heures

Durée du spectacle

1h15

Nb de représentations dans la même journée

1

Jauge

250 y compris les accompagnants

Si possible, une pré implantation sera effectuée

avant l'arrivée de la compagnie.

* Equipement

Pendrillonnage à l'allemande (fond noir).

* Espace scénique

5m sur 5m (minimum)

5m de hauteur (minimum)

Pour l'implantation,
contacter & voir avec la compagnie

LA CIE DES VOYAGEURS EPHEMERES

34, Espace Mendès France - 36000 Châteauroux

Tél. : 06.77.90.76.29

lesvoyageursephemeres@orange.fr

www.compagniedesvoyageursephemeres.com

Licence d'entrepreneur de spectacles vivants : 2-1054968 /
Agrément des Associations de Jeunesse et d'Education Populaire